

La present guia tècnica descriu el procediment a seguir per poder emprar la malla NTV2 de transformació de ED50 a ETRS89, calculada per l'ICGC, per transformar els fitxers MrSID que distribueix el mateix ICGC. Aquesta malla s'incorpora en el conjunt de transformacions geogràfiques d'ArcGIS, emprant l'eina "Create Custom Geographic Transformation" d'ArcToolBox. El procediment ha estat testat en ArcMap 10.1.

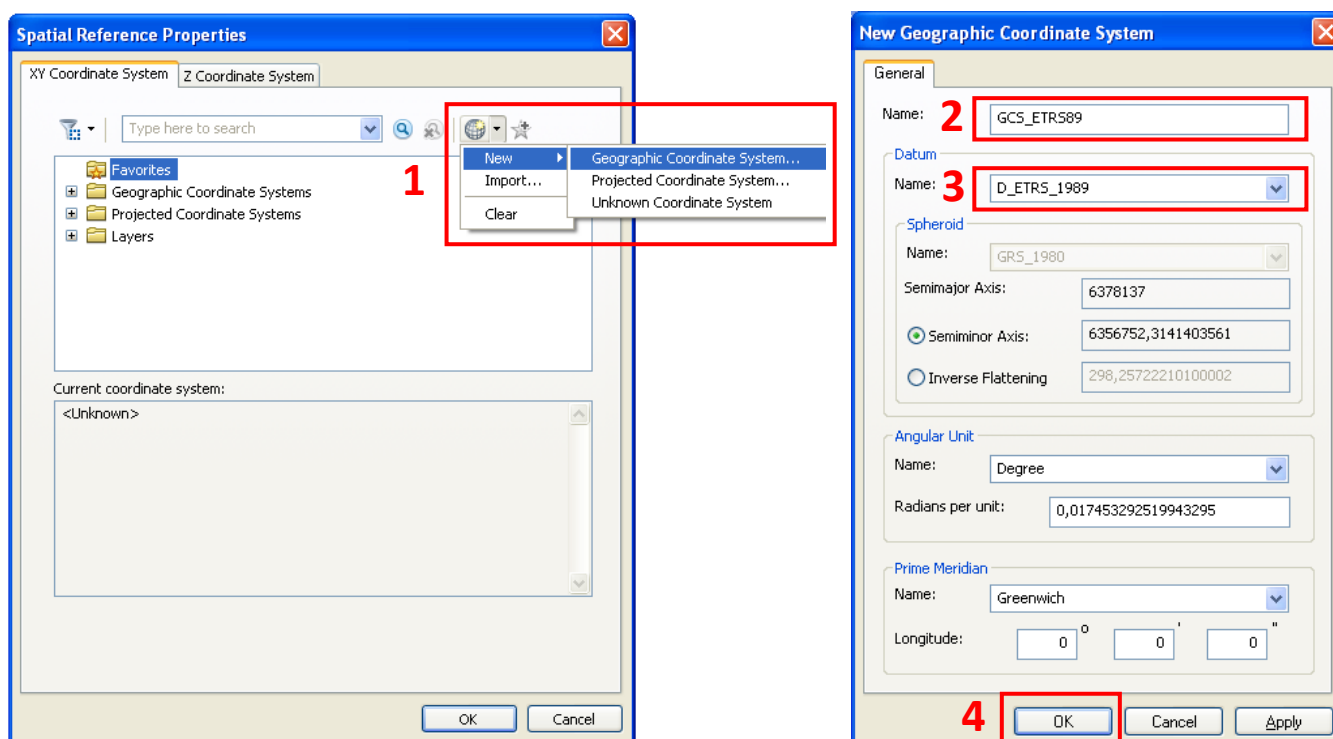
### PROCEDIMENT PREVI NECESSARI

Com a pas previ a aquest procediment, s'ha de dur a terme el procediment que detalla la guia tècnica 'Incorporació de les malles NTV2 en el programari ArcGIS – Eina GTF d'ArcToolBox'.

### PROCEDIMENTS

Els passos a realitzar són:

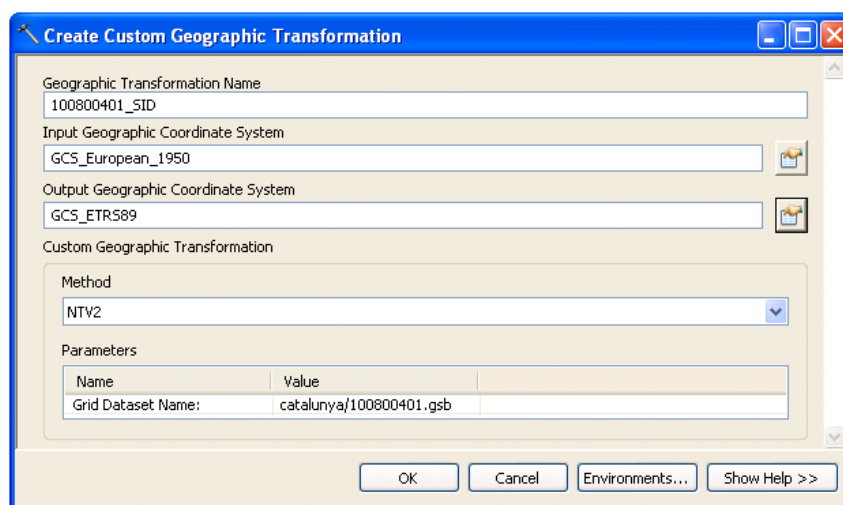
1. Des d'ArcToolBox, accedir a l'eina "Data Management → Projections and Transformations → Create Custom Geographic Transformation" i omplir els camps tal i com s'indica a continuació:
  - a. En "Geographic Transformation Name", introduir '100800401\_SID'.
  - b. En "Input Geographic Coordinate System", fer 'click' al botó de la dreta, fer 'click' al botó "Select...", navegar a "Geographic Coordinate Systems → Europe", i seleccionar 'European Datum 1950.prj'.
  - c. En "Output Geographic Coordinate System" fer 'click' al botó de la dreta i, tal i com mostra la figura de sota, fer 'click' al botó "New → Geographic Coordinate System...", al camp 'Name' escriure "GCS\_ETRS89", seleccionar el "Datum → Name:" 'D\_ETRS\_1989' i fer 'click' al botó OK.



- d. En "Custom Geographic Transformation", seleccionar 'NTV2' del desplegable "Method" i per al paràmetre "Grid Dataset Name:" assignar-li el valor 'catalunya/100800401.gsb'.

Nota: Si es treballa a partir de la versió 10.1 d'ArcGIS i s'utilitza la instal·lació per defecte, que inclou la transformació de l'ICGC, cal assignar-li el valor 'spain/100800401.gsb'.

El resultat de configurar l'eina "Create Custom Geographic Transformation" hauria de ser similar a:



2. Fer 'click' a OK per finalitzar el procés. L'eina crea un fitxer de transformació amb extensió '.gtf' a '<user\_name\_folder>\Application Data\ESRI\Desktop10.1\ArcToolbox\CustomTransformations'.

Nota: Si no es disposa de permisos d'escriptura, el fitxer es crea al directori temporal del sistema.

3. Tancar tots els programes d'ArcGIS. Reiniciar ArcGIS perquè els canvis es facin efectius.
4. Un cop finalitzat el procediment, per qualsevol projecte nou que es creï en ArcMap o qualsevol projecte anterior que es carregui, s'accedeix a la transformació de malla NTV2 tal i com mostra la figura següent:

Nota: Aquest diàleg és accessible des del menú "View → Data Frame Properties...", dins la pestanya "Coordinate System", en el botó "Transformations...". El "Geographic Coordinate System" dels fitxers MrSID que distribueix l'ICGC es 'GCS\_ETRS89'.

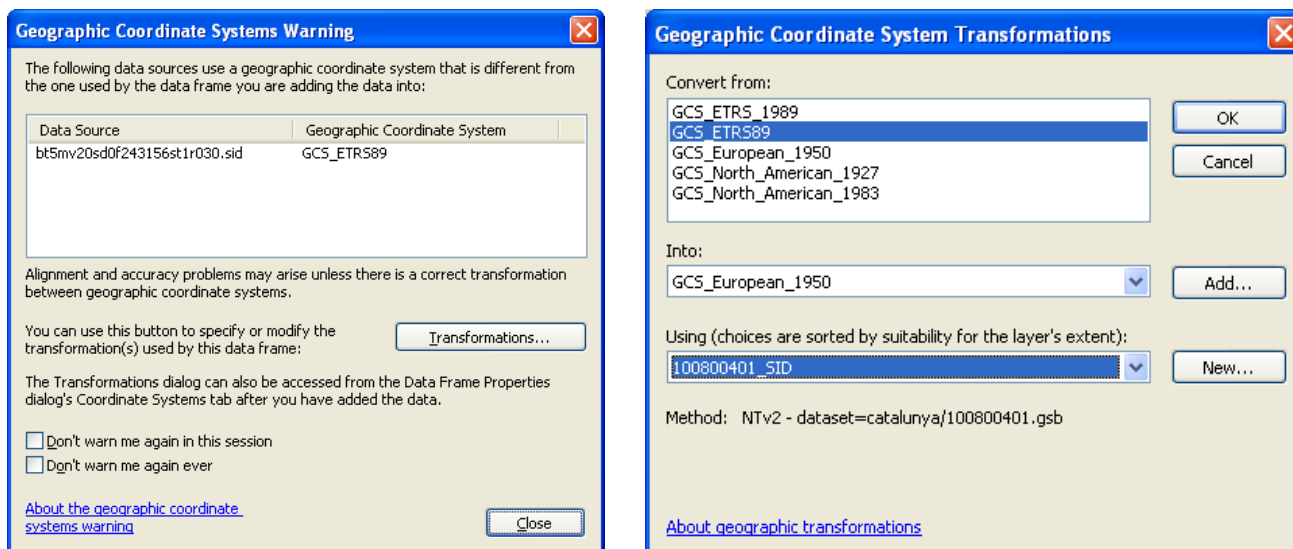


Figura 1 Accés a la transformació creada

## REFERÈNCIES

Canvi de sistema de referència ED50 a ETRS89 v3.1

[http://www.ccartografica.cat/content/download/10318/35159/file/ct2giet\\_etrS89b.pdf](http://www.ccartografica.cat/content/download/10318/35159/file/ct2giet_etrS89b.pdf) [10/06/2015]

How to customize ArcMap to recognize unsupported .gsb transformation files

<http://www.esri.ca/en/content/how-customize-arcmap-recognize-unsupported-gsb-transformation-files-92-and-later> [10/06/2015]